

Contribution à l'étude des Hepialidae.

(19^{ème} note.)¹

Par

P. VIETTE.

Paclt (1949), d'après les descriptions originales, a mis en synonymie *Huapina parviguttata* Bryk et *Hepialus venosus* Blanchard. Grâce à l'amabilité de Mr. F. Bryk, du Museum de Stockholm, que je tiens à remercier ici, j'ai pu voir l'unique spécimen, le type ♀, de *Huapina parviguttata* Bryk et le comparer au type d'*Hepialus venosus* Blanchard, se trouvant au Museum de Paris. La synonymie donnée par Paclt (1949) est inexacte et *parviguttata* Bryk et *venosus* Blanchard sont deux bonnes espèces parfaitement distinctes.

Mais dans quel genre doivent entrer ces deux espèces? Kirby (1892) fait de *venosus* Blanch. un *Dalaca* et met *nigricornis* Walk. (cette dernière espèce choisie comme espèce type du genre *Dalaca* par Druce, 1887) en synonymie de *venosus* Blanch. Ayant étudié *venosus* Blanch., nous avons été conduit à créer pour *noctuides* Pf., et quelques autres espèces chiliennes, le genre *Maculella* (Viette, 1950) et cela sous la foi de la synonymie établie par Kirby (1892). L'étude postérieure du type de *nigricornis* Walk. se trouvant au British Museum (N. H.), et dont nous donnons ici le dessin des genitalia mâles, nous a montré que cette synonymie était fautive. *Nigricornis* Walk. entre dans notre genre *Maculella*, ce dernier devient donc synonyme de *Dalaca*. Il suit de là que le nom de *Dalaca* doit être uniquement conservé pour les espèces chiliennes et de la Patagonie du N. W.

L'espèce type du genre *Huapina* Bryk est une femelle mais elle représente, sans aucun doute, par les caractères des antennes et de la patte prothoracique, la femelle du genre *Dalaca* (au sens indiqué ci-dessus). Ces caractères sont différents de ceux de *venosus* Blanch. Il s'ensuit donc que l'on peut établir la synonymie suivante:

Dalaca Walker, 1856 (= *Huapina* Bryk, 1944 = *Maculella* Viette, 1950).

Afin de compléter la nouvelle description du genre *Dalaca* Walk. (voir celle de *Maculella*, Viette, 1950), nous donnerons ici la description des genitalia femelles d'après ceux de *parviguttata* Bryk.

Cette espèce, comme d'ailleurs la presque totalité des espèces d'

¹ 18^{ème} note: Bull. Soc. Linn. Lyon, 1950, n° 7.

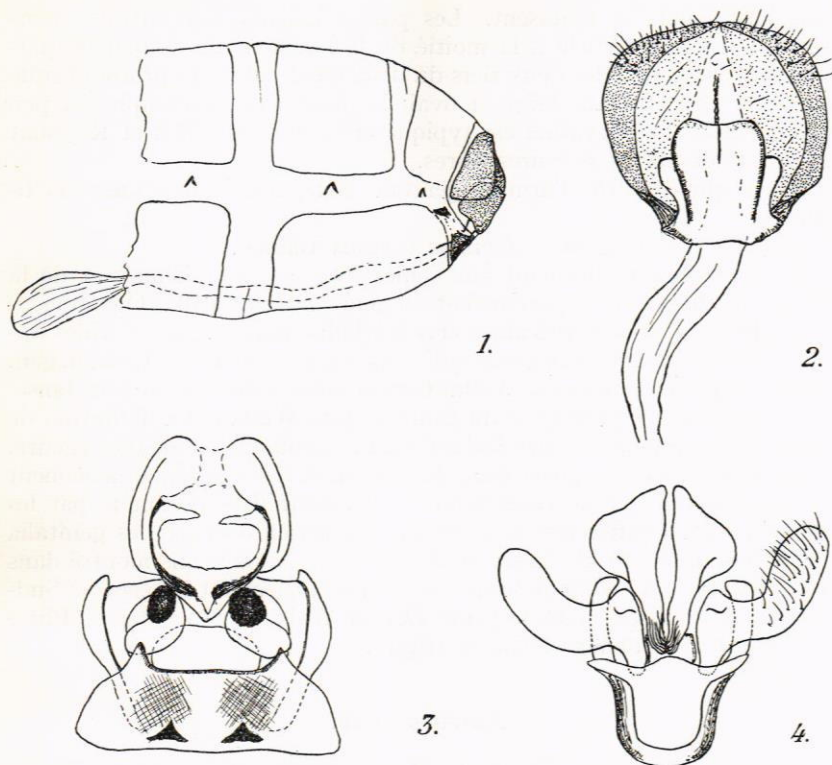


Fig. 1, genitalia ♀ de *Dalaca parviguttata* (Bryk), (vue latérale); type, Museum de Stockholm, prép. P. Viette n° 2171. — Fig. 2, *id.* (vue caudale). — Fig. 3, genitalia ♂ de *Dalaca nigricornis* Walk.; type, British Museum (N. H.). — Fig. 4, *id.* de *Blanchardina venosus* (Blanch.); type, Museum de Paris, prép. P. Viette n° 939.

Hepialidae, appartient au groupe A. de Bourgogne (1949). Le sternite du segment abd. 8 est bien sclérifié ventralement et latéralement, juste au dessous du stigmate. Les lobes de l'oviporus sont fortement développés; la *lamella antevaginalis* présente une partie médiane, large, haute, bien sclérifiée et flanquée latéralement de deux parties latérales, en retrait et beaucoup plus petites. La bourse copulatrice est entièrement membraneuse avec de longs plis longitudinaux faisant suite à un long canal copulateur.

Venosus Blanch., qui n'a rien à voir avec les genres existants, appartient à un nouveau genre que nous définirons ainsi:

Blanchardina, n. gen. — Les antennes ont 43—45 articles et atteignent le tiers de la longueur des ailes antérieures; les articles, simples, sont, dans la région du tiers proximal de l'antenne, progressivement

plus larges puis se réduisent. Les palpes labiaux sont étroits, assez longs; le premier article a la moitié de la longueur du second (le plus long) et le troisième les deux tiers du deuxième. La patte prothoracique porte un strigil aplati, large et oval; la patte métathoracique est peu transformée. La nervation est typique en ce sens que R 2 et R 3 sont tigées et les autres nervures libres.

En ce qui concerne l'armure génitale mâle, nous renvoyons à la figure 4.

Espèce type du genre: *Hepialus venosus* Blanch.

Nous avons dit plus haut que seules les espèces chiliennes et de la Patagonie du N. W. appartenaient au genre *Dalaca* Walk. Que deviennent alors les espèces africaines classées jadis dans ce genre? Elles appartiennent à un nouveau genre que nous nommerons *Eudalaca*, n. gen. (espèce type du genre *exul* Walk. Cette espèce a été choisie par Janse, 1919 pour être l'espèce type du genre *Dalaca* Walk.). La définition de Janse (1942: 5) pour le genre *Dalaca* Walk. s'applique à ce nouveau genre. Celui-ci est proche du genre *Gorgopis* Hb. dont il se distingue facilement par les antennes et de *Blanchardina* Vtt. dont il se distingue par les palpes labiaux (différence de longueur des articles) et par les genitalia mâles (notamment dans la forme des valves). Nous avons montré dans toute une série de notes précédentes ce que deviennent les espèces Sud-américaines classées dans le genre *Dalaca* Walk. par Wagner et Pfitzner (1911) et Pfitzner et Gaede (1931).

Auteurs cités.

- Bourgogne (J.), 1949. — Un nouveau type d'appareil génital femelle chez les Lépidoptères. (*Ann. Soc. ent. France*, 115 (1946), p. 69—80, 12 fig.).
- Bryk (F.), 1944. — Über die Schmetterlingsausbeute der Schwedischen Wissenschaftlichen Expedition nach Patagonien 1932—1934. (*Ark. f. Zoolog.*, 36 A, p. 28—29, pl. 2, fig. 17).
- Druce (H.), 1887. — *Biologia Centrali-Americana*, Insecta, Lepidoptera Heterocera, vol. 1, p. 232.
- Janse (A. J. T.), 1919. — Notes on the Hepialid genera *Gorgopis* and *Dalaca*, with descriptions of six apparently new South African species. (*Rec. of Albany Museum*, 3, p. 240).
- 1942. — The Moths of South Africa, vol. 4, part 1, *Jugatae*, p. 5. Durban.
- Kirby (W. F.), 1892. — A synonymic Catalogue of Lepidoptera Heterocera, vol. 1, Sphinges and Bombyces, p. 886, Londres.
- Paclt (J.), 1949. — On some Hepialidae (Lepidoptera) from Patagonia. (*Tijdschr. v. Entom.*, 91 (1948), p. 149—153, 2 fig.).
- Pfitzner (R.) et Gaede (M.), 1937. — Hepialidae in Seitz, *Die Gross-Schmetterlinge der Erde*, vol. 6, p. 1293.
- Viette (P.), 1950. — Contribution à l'étude des Hepialidae (15eme note). Genres et espèces de l'Amérique latine (*Rev. franç. Ent.* 17, p. 55).
- Wagner (H.) et Pfitzner (R.), 1911. — Hepialidae, in *Lepidopterorum Catalogus*, pars 4, Berlin.
- Walker (F.), 1856. — List of the specimens of Lepidopterous Insects in the British Museum, vol. 7, p. 1559, Londres.